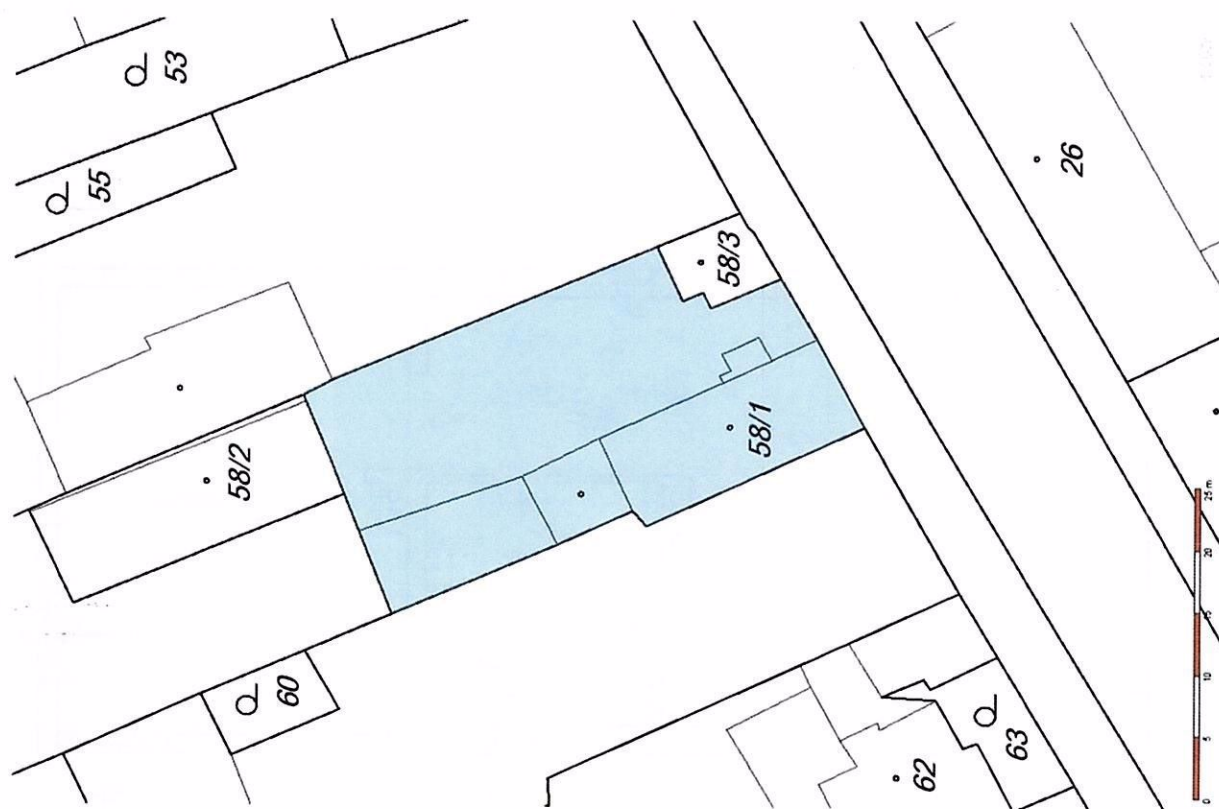
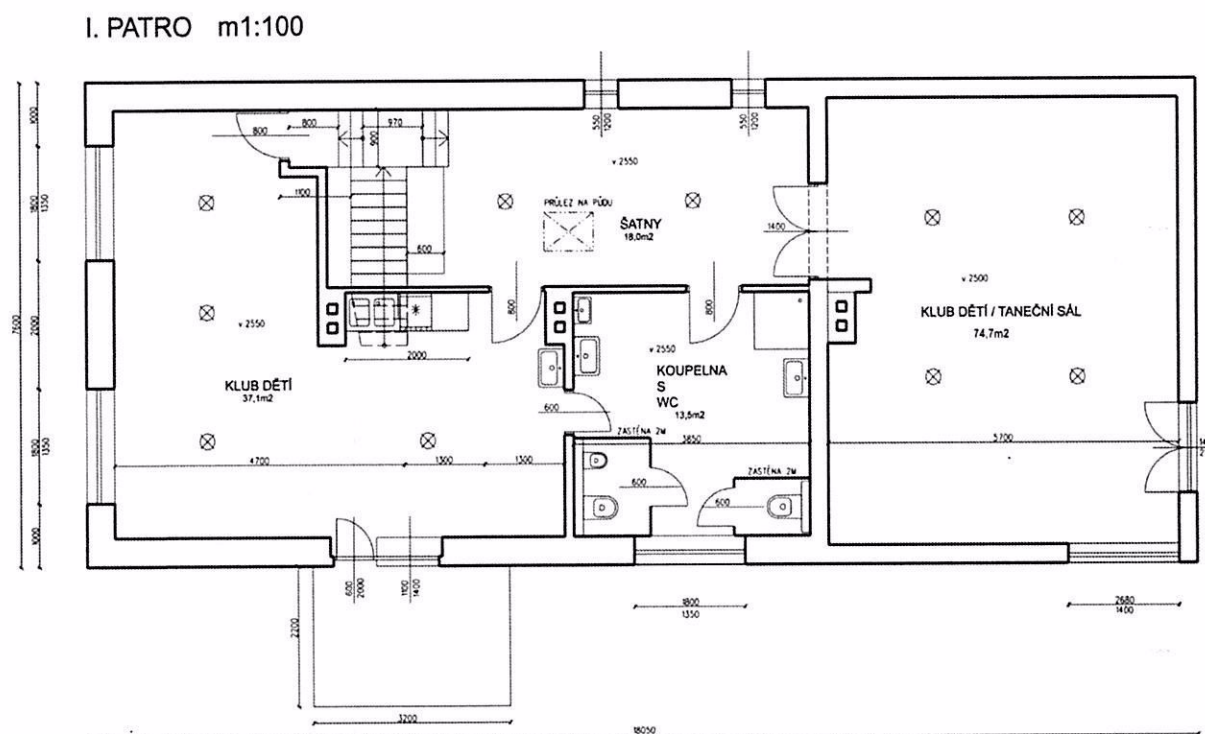
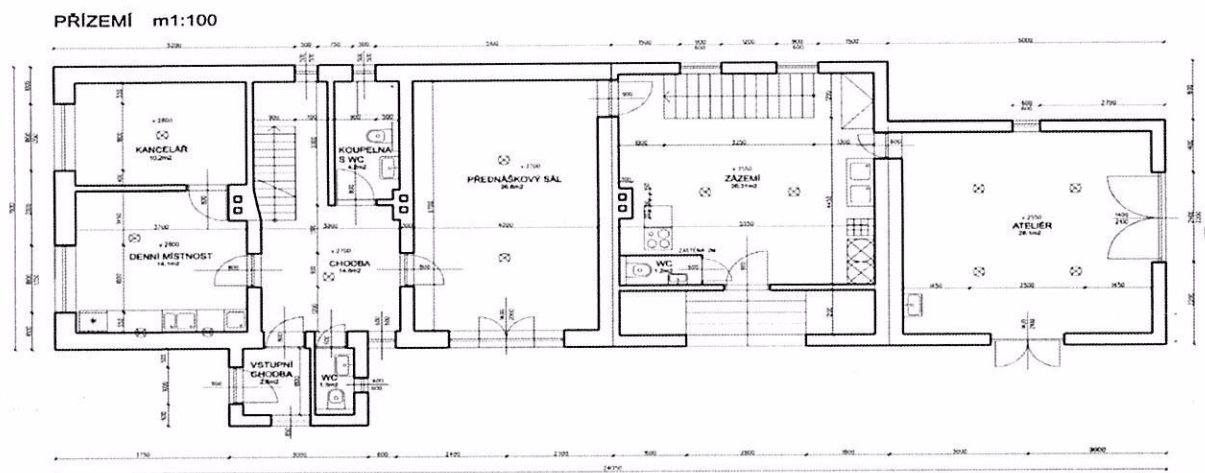


Příloha 1 – Plány

1. Situační plán domu a pozemku



2. Náskres přízemí a 1. patra



Středisko volného času
Dobřichovický domek
IČO: 04626478
5. května 12, 252 29 Dobřichovice



www.dobrichovickydomek.cz

Příloha 2 – Provozní řád učebny s výpočetní technikou

Technické vybavení učebny s výpočetní technikou slouží k činnostem dětí, případně dalších osob se souhlasem vedení SVC.

Za bezpečný provoz učebny s výpočetní technikou odpovídá pověřený vedoucí zájmového útvaru.

Děti vstupují do učebny jen se souhlasem a za přítomnosti vedoucího.

Děti odkládají veškeré nepotřebné věci na vyhrazené místo a v klidu zaujmou místa u počítačů/tabletů a vyčkají pokynů vyučujícího.

Vyučující upozorní na zásady bezpečné práce, na rizika zachycení za kabeláž v okolí pracovního místa a pravidel zacházení s výpočetní technikou. Vyučující dbá na volné únikové cesty pro případ havárie zařízení nebo požáru (tašky a batohy v učebně apod).

Při práci musí být zachována optimální výška židle a poloha rukou, nohou a těla.

Vyučující vhodně upraví zastínění oken a osvětlení.

Počítač, který vykazuje známky poruch, musí být ihned vyřazen a nesmí být dále používán.

S ovládacími prvky a klávesnicí je třeba zacházet šetrně a nepoužívat síly k jejich obsluze.

Na monitory, PC skříně a další vybavení je zakázáno cokoli odkládat (mobilní telefony, nápoje, svačiny apod.).

V průběhu činností plní žák na svém pracovišti pracovní úkoly, udržuje pořádek, neopouští místo a dbá zvýšené opatrnosti, zejména aby pohybem židle, rukou nebo oděvem nezachytil za počítač. Nezabývá se při práci vedlejšími aktivitami, problémy řeší s vyučujícím.

Je dovoleno vkládat do PC mechanik jen nepoškozená přenosová zařízení.

Při poruše zařízení žáci ihned uvědomí vyučujícího. Je zakázáno provádět neodborné opravy, snímat kryty apod.

Každý úraz dětí ihned oznámí vyučujícímu.

Je zakázáno používat nelegální programy, instalovat je nebo kopírovat.

Vyučující je povinen po skončení výuky učebnu zkontrolovat, vypnout PC a související zařízení (např. dataprojektor, interaktivní tabuli). Zařízení v trvalém provozu (wi-fi, server) mohou zůstat zapnutá, pokud jsou k tomu účelu provozována, a vyučující je nevypíná.

Mimo dobu výuky musí být učebna uzamčena.

Škodu na zařízení učebny zaviněnou úmyslným chováním nebo neodborným zacházením nahradí ten, kdo škodu způsobil, v plném rozsahu.

Výjimky v provozu učebny určuje ředitelka SVC (např. práce na zařízení po skončení pracovní doby).

V případě úrazu elektrickým proudem platí zásada: ihned vypnout proud, vyprostit zraněného z dosahu proudu, poskytnout první pomoc a zavolat RZS č. 155.

Návody na použití elektrických spotřebičů (včetně tiskárny) jsou k dispozici na pracovišti.

V Dobřichovicích, dne 1. 12. 2022

Ing. Radka Alexy, *Alexy* ředitelka

Dobřichovický domek

IČO: 04626478

5. května 12, 252 29 Dobřichovice



Příloha 3 – Provozní řád ateliéru

Technické vybavení ateliéru slouží k výtvarným činnostem účastníků zájmového útvaru (ZÚ), případně dalších osob, a to jen se souhlasem vedoucí ZÚ nebo ředitelky SVČ.

Účastníci zájmového útvaru

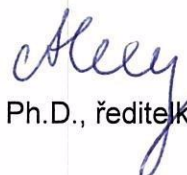
- vstupují do učebny na pokyn vedoucí zájmového útvaru (ZÚ),
- při práci používají přiměřené pracovní oblečení a pracovní pomůcky k zajištění bezpečnosti a ochrany zdraví,
- bez dovolení neopouštějí ateliér,
- pracují podle pokynů vedoucí ZÚ, soustředěně a opatrně, zejména při práci s ostrými nástroji, s horkými látkami (vosk, klíh, tavné gely),
- elektrické spotřebiče (např. tavné pistole) mohou používat pouze pod dohledem vedoucí ZÚ a musí být prokazatelně předem seznámeny se zásadami bezpečnosti (viz návody na použití), poučení je zapsáno do deníku ZÚ,
- během práce dodržují čistotu a pořádek na pracovišti,
- pracují hospodárně, šetří materiál, po ukončení práce uklidí pracoviště a pomůcky na určené místo,
- do regálů smí ukládat výrobky nebo věci podle váhy předmětů, těžké věci a sklo od spodních polic regálů, dodržují zákaz lezení po policích regálu,
- každou závadu nebo poranění hlásí neprodleně vedoucí ZÚ.

Vedoucí zájmového útvaru

- před zahájením výuky poučí děti o rizicích při činnostech (např. popálení, pořezání, bodnutí o ostré předměty, uskřípnutí prstu při práci s válcovým lisem, ušpinění apod.) a dále s technologií a postupy práce,
- dbá na bezpečné ukládání materiálů, předmětů, rámu aj., vždy mimo únikovou cestu,
- připojuje a zapíná elektrické spotřebiče, během provozu elektrických spotřebičů je přítomna a provádí jejich kontrolu,
- trvale vykonává dohled nad dětmi,
- kontroluje používání vhodných pracovních oděvů,
- průběžně kontroluje stav a vybavení příruční lékárničky, eviduje použitý zdravotnický materiál,
- zná zásady zajištění a poskytnutí první pomoci,
- před odchodem zkontroluje vypnutí nebo odpojení ze sítě elektrických a tepelných spotřebičů, uzavření vody, oken a dveří.

V Dobřichovicích, dne 1. 12. 2022

Ing. Radka Alexy, Ph.D., ředitelka



Příloha 4 – Provozní řád keramické dílny

Technické vybavení atelieru slouží k výtvarným činnostem účastníků zájmového útvaru (ZÚ), případně dalších osob, a to jen se souhlasem vedoucí ZÚ nebo ředitelky SVČ.

Účastníci zájmového útvaru

- vstupují do učebny jen za přítomnosti vedoucí zájmového útvaru (ZÚ),
- při práci používají přiměřené pracovní oblečení a pracovní pomůcky k zajištění bezpečnosti a ochrany zdraví,
- zahájí práci pouze se svolením vedoucí a řídí se jejími pokyny,
- mají vždy předem určené pracovní místo, nástroje a nářadí; na pracovním stole mají vždy jen věci, které potřebují k dané činnosti; pracovní místo musí průběžně udržovat v čistotě a pořádku,
- zjištěné nedostatky na zařízení keramické dílny, nástrojích a ochranných prostředcích, a to i během vyučování, hlásí vedoucí,
- nevynáší ven z dílny jakékoli nástroje, nářadí a materiál bez souhlasu vedoucí,
- při práci pracují s nářadím, nástroji a zpracovávaným polotovarem opatrně, nepohazují jím a nebezpečně nemanipulují, aby neporanili ostatní účastníky,
- před ukončením hodiny odevzdá výrobek nebo jeho rozpracovanou část, uloží pečlivě očištěné nástroje a nářadí, překontroluje jejich stav a nedostatky hlásí vedoucí a řádně uklidí své pracovní místo.

Vedoucí zájmového útvaru

- je povinna seznámit účastníky na začátku školního roku i v průběhu každé nové výuky s pracovními postupy, návody k obsluze zařízení dílny, bezpečnou práci s nářadím a případným nebezpečím úrazu a poučit je o bezpečnosti a hygieně při práci.

Návod k použití a bezpečnost práce s hrnčířským kruhem


Na hrnčířském kruhu smí pracovat pouze vedoucí zájmového útvaru, děti práci s hrnčířským kruhem nemají povolenou.

Před začátkem práce zkontroluje vedoucí stav hrnčířského kruhu a zapojí jej do elektrické sítě.

Od hrnčířského kruhu odchází vedoucí pouze za vypnutého motoru. Motor se zapíná pomocí hlavního vypínače, poloha I. Přepínání směru otáčení talíře se provádí pouze tehdy, je-li motor v klidu.

Po ukončení práce vedoucí motor vypne pomocí spínače a odpojí kruh z elektrické sítě, kruh důkladně omyje a osuší.

V Dobřichovicích, dne 1. 12. 2022


Ing. Radka Alexy, Ph.D., ředitelka

Středisko volného času
Dobřichovický domek
IČO: 04626478
5. května 12, 252 29 Dobřichovice



www.dobrichovickvdomek.cz

Příloha 5 – Provozní řád tanečního sálu

Taneční sál slouží k činnostem dětí – účastníků zájmového útvaru (ZÚ), případně dalších smluvních osob.

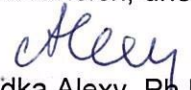
Účastníci zájmového útvaru, cvičenci

- vstupují do sálu na pokyn vedoucího zájmového útvaru (ZÚ),
- při cvičení používají vhodnou sportovní obuv a sportovní oděv,
- civilní oděv a tašky odloží v šatně,
- cenné předměty předají vedoucímu ZÚ k uložení na bezpečné místo,
- při cvičení zejména u zrcadlové stěny dbají na opatrnost při používání cvičebního nářadí (obruče, hůlky apod.) tak, aby nedošlo k rozbití zrcadel a pořezání o sklo,
- dodržují zákaz konzumace jídel, pijí pouze na vyhrazeném místě,
- dodržují zákaz házet předměty proti stěně, kopat míče, při doběhu narazit na stěnu se zrcadlem nebo odrazit se od ní (mohlo by dojít k prasknutí nebo rozbití zrcadla),
- po ukončení uklidí náčiní na určené místo,
- každou závadu nebo poranění hlásí neprodleně vedoucímu ZÚ,
- smluvní cvičenci, skupiny – závady či poranění oznámí vedení SVČ.

Vedoucí zájmového útvaru

- připojují a zapínají elektrické audio-video spotřebiče, před zapojením zkontrolují neporušený stav kabeláže,
- seznamují účastníky s rizikem úrazu pořezání o sklo – zrcadla,
- trvale vykonávají dohled nad činnostmi dětí,
- znají zásady zajištění a poskytnutí první pomoci,
- před odchodem zkontrolují vypnutí nebo odpojení elektrických spotřebičů ze sítě a uzavřou okna a dveře,
- po ukončení cvičení dohlédnou na úklid sálu, uloží vypůjčené pomůcky na stanovené místo,
- zjištěné či způsobené škody na zrcadlové stěně nahlásí vedení SVČ,
- uvedená ustanovení platí pro smluvní cvičence přiměřeně.

V Dobřichovicích, dne 1. 12. 2022


Ing. Radka Alexy, Ph.D.

ředitelka

Středisko volného času
Dobřichovický domek
IČO: 04626478
5. května 12, 252 29 Dobřichovice



Příloha 6 – Provozní řád venkovní plochy

Venkovní plocha, tj. uzavřený prostor uvnitř dvora střediska s dlážděnou plochou a trávničky za Infocentrem a ateliérem, je v provozu od 6:00 do 22:00 hodin.

Venkovní plocha SVČ Dobřichovického domku (dále jen SVČ) je přístupná pouze pro klienty a návštěvníky SVČ.

Návštěvníci jsou povinni řídit se Provozním řádem (k dispozici v prostorách SVČ Dobřichovický domek) a pokyny provozovatele.

Venkovní plocha slouží k pobytu a odpočinku klientů účastnících se zájmových kroužků SVČ, k parkování kol/koloběžek/kočárků a k průchodu veřejnosti na skatepark, který se nachází v zadní části zahrady.

Každý uživatel je povinen dodržovat všechna bezpečnostní opatření tak, aby nedošlo zejména k úrazu nebo k poškození zařízení.

Úraz při volném vstupu osob a uživatelů (dětí, dospělých a seniorů) je na vlastní nebezpečí, u nezletilých je nezbytný dohled dospělou osobou.

Uživatelé udržují na venkovní ploše čistotu a pořádek, neodhazují odpadky na zem a nepoškozují majetek SVČ.

V zimě se za sněhu a náledí udržuje pouze průchod pro účastníky kurzů k budově SVČ nebo průjezd pro vozidlo majitele přilehlého domu.

Za provoz, bezpečnost a organizaci skateparku zodpovídá soukromá osoba: Tadeáš Červenka 731 615 804

Klienti skateparku nemají bez předchozí dohody povolený přístup do prostor SVČ.

Je zakázáno:

- jezdit na venkovní ploše SVČ na kole, na elektrokoloběžce, na kolečkových bruslích nebo skateboardu! Uživatelé těchto prostředků z nich sesednou před vstupem do areálu, mohou je uvnitř areálu zaparkovat nebo použít k jízdě přímo v hale skateparku.
- kouření, konzumace alkoholu, užívání drog a rozdělování ohně,
- odhazování odpadků a úmyslné rozbíjení předmětů.

Při porušení pravidel má přítomný zaměstnanec SVČ nebo správce právo vykázat návštěvníka z areálu.

V Dobřichovicích, dne 1. 12. 2022

Ing. Radka Alexy, Ph.D.

ředitelka

